



SBB CFF FFS

# Kennen Sie Turbo?



## Das Selbstverständnis von Turbo

„Als Dienstleistungsunternehmen des öffentlichen Verkehrs stehen für uns die Bedürfnisse der Fahrgäste im Mittelpunkt. Darauf ausgerichtet gestalten wir die Angebote so aus, dass sie unsere Mitarbeitenden in einem motivierenden Umfeld erbringen können. Die finanziellen Folgen entsprechen gleichzeitig den Möglichkeiten der öffentlichen Hand.“

3

Auszug aus dem Leitbild





## Facts & Figures

Netzlänge <sup>1)</sup>	580 km
Bahnhöfe und Haltepunkte <sup>1)</sup>	173
Triebfahrzeuge <sup>2)</sup>	90
Personenwagen <sup>3)</sup>	4
Zugkilometer pro Jahr	11,5 Mio. Zkm
Fahrgäste pro Jahr	30 Mio.
Personen-Kilometer <sup>4)</sup>	435 Mio. Pkm
Mitarbeitende	426
Bevölkerung im Einzugsgebiet	800 000
Aktionäre	SBB (90%) Kanton TG (10%)
Geschäftsführer	Dr. Ernst Boos

1.1.2011

Die Zahlen gelten für Turbo. Ferner erbringt Turbo Leistungen im Auftrag der Deutschen Bahn (DB) und der Schweizerischen Südostbahn (SOB).

- <sup>1)</sup> Die Infrastruktur (Bahnhöfe, Gleise) gehört der SBB. Die Strecke Wil–Weinfelden–Tägerwil (Abzweigung Tägermoos) gehört Turbo, wird aber von der SBB bewirtschaftet.
- <sup>2)</sup> Die Zahl setzt sich zusammen aus 10 elektrischen GTW 2/6 der 1. Serie, 41 zweiteiligen elektrischen GTW 2/6 der 2. Serie und 39 dreiteiligen GTW 2/8.
- <sup>3)</sup> Steuerwagen zu den GTW 2/6 der 1. Serie
- <sup>4)</sup> Von allen Reisenden zusammen zurückgelegte Distanz.





## Unterwegs im modernen Gelenktriebwagen (GTW)

Thurbo setzt auf neues Rollmaterial. Zufriedene Fahrgäste wissen das zu schätzen. Innerhalb weniger Jahre hat Thurbo vollständig auf neue Gelenktriebwagen (GTW) umgestellt. Insgesamt 90 GTW sind täglich im Einsatz. Die Züge entsprechen modernsten Erkenntnissen: Niederflereinstieg, grosse Transparenz, helle Innenräume, Panoramafenster, grosszügig dimensionierte Mehrzweckplattformen im Eingangsbereich und elektronische Anzeigen bieten den Reisenden zeitgemässen Komfort und ein hohes Sicherheitsgefühl. Alle Züge stammen von der Firma Stadler Rail in Bussnang im Thurgau und sind in Leichtbauweise gefertigt.

Typ	GTW 2/6	GTW 2/6 (AK)	GTW 2/8 (AKL)
	RABe 526 680–689	RABe 526 701...751	RABe 526 752–790
Anzahl	10	41	39
Spurweite	1435 mm	1435 mm	1435 mm
Stromsystem	15 kV 16,7 Hz	15 kV 16,7 Hz	15 kV 16,7 Hz
Baujahre	1997–98	2003–05	2005–07
Vmax	125 km/h	140 km/h	140 km/h
Länge	37,6 m	39,4 m	54,5 m
Leistung	750 kW	1100 kW	1100 kW
Gewicht	57 t	63 t	82 t
Sitzplätze 2. Kl.	90 (+12)	90 (+12)	146 (+18)
Sitzplätze 1. Kl.	12	16	16
Plätze total <sup>1)</sup>	234	234	348

<sup>1)</sup> inkl. Klappsitze und Stehplätze





## Die Ostschweizer Tochter der SBB

Thurbo gehört zu 90 Prozent der SBB und zu 10 Prozent dem Kanton Thurgau. Als Tochtergesellschaft der SBB ist Thurbo ein in der Ostschweiz gut verankertes Unternehmen, das selbständig und eigenverantwortlich handelt. Der Hauptsitz befindet sich in Kreuzlingen. Thurbo fährt jene Leistungen im Regionalverkehr, welche die Kantone und der Bund bei ihr bestellen. Im ständigen Dialog mit den Kantonen Thurgau, St. Gallen, Zürich, Schaffhausen, Appenzell AR und Aargau entwickelt die Regionalbahn Verbesserungen im Fahrplan und erörtert die Finanzierungsmöglichkeiten. Thurbo erbringt auch im grenznahen Ausland Leistungen: Im Auftrag der Deutschen Bahn fährt sie auf der Strecke Schaffhausen–Singen.







## Im Dienst der Ostschweiz

Thurbo ist die leistungsstarke Regionalbahn in der Ostschweiz. Sie steht ganz im Dienst der Region. Mehr als 11 Millionen Zugkilometer für rund 30 Millionen Fahrgäste legt Thurbo jährlich zurück. Ein moderner Fahrzeugpark mit Gelenktriebwagen der neuesten Generation bietet Gewähr für ein angenehmes Reisen am Tag wie auch in der Nacht. Thurbo fährt täglich für den Berufs-, Schüler- und Pendlerverkehr. Auch im Freizeit- und Ausflugsbereich erbringt die Bahn attraktive Leistungen, insbesondere an den Wochenenden. Auf den meisten Linien verkehrt Thurbo heute im Halbstundentakt. Speziell für Nachtschwärmer entwickelte die Regionalbahn mit ihren Partner-Unternehmen das Nachtwind-Konzept am Wochenende. Mit Thurbo wird Reisen zum Erlebnis. Thurbo – ein junges, innovatives Unternehmen. Nah am Kunden und nah am Markt.







## Ein wichtiger Standortfaktor

Thurbo ermöglicht Millionen von Menschen zuverlässige Mobilität. Damit ist die Regionalbahn ein bedeutender Standortfaktor. Ohne Mobilität ist die moderne Gesellschaft nicht denkbar. Wirtschaft, Bildung, Kultur und Freizeit sind auf gute Verbindungen angewiesen. Mit dem umweltfreundlichen Bahnnetz liefert Thurbo eine wichtige Grundlage für die Prosperität der Region. Als dynamische Regionalbahn gibt Thurbo der Ostschweiz wesentliche Impulse für eine nachhaltige und ökologische Entwicklung.







## Der Kunde ist König – die Kundin auch!

Thurbo orientiert sich an der Kundschaft. Deren Zufriedenheit ist das höchste Ziel. Thurbo sucht den Ansprüchen der Kundschaft durch Leistung, Qualität und einen optimalen Service gerecht zu werden. In Sachen Pünktlichkeit und Zuverlässigkeit kann Thurbo mit Spitzenwerten aufwarten: 99% der Züge verkehren pünktlich oder haben eine Verspätung von maximal fünf Minuten. Die Gelenkzüge lassen bezüglich Komfort kaum Wünsche offen. Die Qualität der Leistungen fördert Thurbo mit gezielten Schulungen der Mitarbeitenden. Freundliches Personal und ein kompetenter Dienst an den Kundinnen und Kunden sind der beste Ausweis für ein Unternehmen, das sich Tag für Tag aufs Neue dem Urteil der Öffentlichkeit stellt.









## Marketing schafft Erlebnis

Thurbo macht Veranstaltungen möglich und verhilft ihnen zum Erfolg. Was wäre der grösste Anlass, wenn die Besucherinnen und Besucher fehlten? Thurbo arbeitet in Partnerschaft mit zahlreichen Veranstaltern im Bereich Tourismus, Freizeit, Kultur, Sport und Events zusammen. Ob Streetparade oder Openair, Olma oder Seenachtfest, Museumsnacht oder Weihnachtsmarkt, slowUp oder Theaterfest – stets ist die Regionalbahn eine leistungsfähige Partnerin. Mit aktivem Marketing werden neue, publikumsgerechte und auf spezielle Bedürfnisse abgestimmte Mobilitätsangebote entwickelt. Attraktiv sind insbesondere die Leistungen mit Nachtzügen. Thurbo trägt so zum Erfolg vieler Veranstaltungen bei.









## Kommunikation in Fahrt

**Thurbo ermöglicht Kommunikation und schafft Publizität.** Die Regionalbahn bringt Millionen von Reisenden ans Ziel. Sie verbindet Menschen, schafft Kontakte und fördert die Kommunikation. Thurbo kommuniziert mit der Bevölkerung auf vielfältige Weise. Im Internet, mit Spezialprospekten, Flyern und Plakaten in den Zügen wird auf neue und aktuelle Angebote hingewiesen. Das Kundenmagazin „Bahnorama“ gibt zweimal pro Jahr interessante Reise- und Servicetipps und informiert über Neuigkeiten aus dem „Thurboland“. Die Freizeitkarte Ostschweiz vermittelt Ideen zum Ausfliegen. Thurbo pflegt eine Medienpartnerschaft mit Radio Top/Tele Top. Viele Partner und Kunden – wie etwa das Theater St. Gallen – nutzen die Aussenwerbung oder die Werbmöglichkeiten im Innern der Züge als Plattform, mit der ein breites Publikum erreicht werden kann. Mit Thurbo kommt Werbung in Fahrt.





## Qualität und Unterhalt

Saubere und zuverlässige Züge sind die Visitenkarte von **Thurbo**. Jede Nacht werden die Züge an 13 Standorten gereinigt. Putzequipen der SBB gehen durch die Waggon, leeren die Abfallbehälter, sammeln herumliegendes Papier ein, säubern die WC's und wischen den Boden feucht auf. Auch während des Tages ist Reinigungspersonal unterwegs. Für die Aussenreinigung genügt ein Turnus von zwei bis drei Wochen. Unser Qualitätsmanager sorgt dafür, dass die hohen Standards eingehalten werden. Qualität umfasst aber noch viel mehr, zum Beispiel Fahrkomfort, Zuverlässigkeit, Sicherheit und Kundenbetreuung.

Das „Regionalfahrzeug-Instandhaltungszentrum Ostschweiz“ (RICO) der SBB in Oberwinterthur wartet jeden Zug alle zehn bis zwölf Tage. RICO ist für alle Service- und Instandsetzungsarbeiten verantwortlich. Während zwei bis drei Stunden werden Einstellungen kontrolliert, Verschleissteile ersetzt, und bei Bedarf kleinere Schäden behoben. Bei grösseren Schäden wird das Fahrzeug aus dem Turnus genommen und kommt erst nach erfolgter Reparatur wieder in den Einsatz.







## Ein motiviertes Team

Die Thurbo-Mitarbeitenden sorgen an 365 Tagen im Jahr dafür, dass die Regionalbahn nie stillsteht. Ein Team von 426 Mitarbeitenden hält Thurbo in Fahrt. 314 Lokführerinnen und Lokführer bringen die Züge Tag und Nacht sicher ans Ziel. 75 Zugbegleiterinnen und Zugbegleiter übernehmen Kontroll- und Serviceaufgaben. In der Disposition planen 10 Spezialisten den zeitgerechten Einsatz der Mitarbeitenden und der Züge. Die zentralen Aufgaben in der Geschäftsstelle in Kreuzlingen werden von 27 Angestellten erledigt. Thurbo führt eigene Ausbildungs- und Umschulungskurse für Lokführer durch. Die Betriebskultur ist geprägt vom Gedanken der Sozialpartnerschaft und von Teamgeist. Als Arbeitgeber bietet Thurbo attraktive Arbeitsplätze und zeitgemässe Arbeitsbedingungen an. Das Wirtschaftsmedium «Cash» zählt die Regionalbahn zu den besten Arbeitgebern der Ostschweiz.

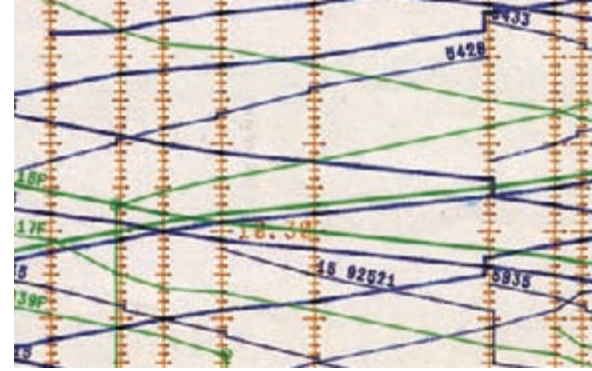






# Der Fahrplan – von der Bestellung zur Erstellung

Der Fahrplan ist ein komplexes Netzwerk mit vielen gegenseitigen Abhängigkeiten. Bis ein neuer Fahrplan in Kraft tritt, ist viel Planungsarbeit nötig. Am Anfang stehen Konzepte und Wünsche vieler Beteiligten. Danach setzen sich die Besteller mit den Transportunternehmen an einen Tisch. Im Regionalverkehr sind das die Kantone bzw. der Zürcher Verkehrsverbund. Für neue Angebote stellen sich viele Fragen: Stehen genügend Fahrzeuge zur Verfügung? Passt ein neuer Zug ins Fahrplangefüge? Sind neue Verknüpfungen möglich? Steht eine neue Verbindung im Einklang mit künftigen Fahrplankonzepten? Sind alle Fragen positiv beantwortet, erstellt Turbo eine Offerte. Neben den Personal- und Fahrzeugkosten können auch betriebliche Aspekte finanziell ins Gewicht fallen. Entscheidet sich der Besteller für das neue Angebot, geht es ans Umsetzen. Fahrplantrassen werden reserviert, Fahrzeugeinsätze geplant, Dienstpläne erstellt, Fahrpläne gedruckt usw. Von den ersten Gesprächen bis zur Realisierung verstreichen bis zu 15 Monate, bei grösseren Projekten wie der S-Bahn St.Gallen sogar mehrere Jahre.





ZVV

OSTWIND  
Tarifverbund

56

SG-165 038

# Die Partner von Thurbo

## Eigentümer



## Strategische öV-Partner



## Tarif- und Verkehrsverbünde



# Mobilität mit System

Thurbo ist ein Unternehmen, das massgeschneiderte Mobilität im Verbund mit anderen Verkehrspartnern anbietet. Der moderne Mensch ist viel unterwegs. Dieser Tatsache entspricht Thurbo mit einer möglichst lückenlosen Kette von angepassten Mobilitätsangeboten. Thurbo arbeitet eng mit anderen Verkehrsanbietern auf Schiene oder Strasse zusammen. Seit 2005 kooperiert Thurbo mit der BUS Ostschweiz AG (RTB Rheintal Bus, Bus Sarganserland-Werdenberg und WilMobil) und vernetzt damit Strasse und Schiene. Die Regionalbahn ist an den Tarifverbünden beteiligt (Ostwind, ZVV, Flextax, A-Welle). Zudem arbeitet Thurbo regelmässig mit Kultur- und Eventveranstaltern zusammen. Besonderer Wert wird auf innovative Angebote im Bereich Freizeit, Tourismus und Sport gelegt: Wandern, Laufen, Velofahren, Skaten – für all das gibts Thurbo als sicheren und zuverlässigen Mobilitätspartner.





# Fahrt mit Meilensteinen

## **September 2001**

Gründung der neuen Regionalbahn Thurbo AG

## **Dezember 2001**

Auftrag über 80 neue Gelenktriebwagen (GTW) an die Firma Stadler Rail in Bussnang

## **Mai 2002**

Unterzeichnung eines fortschrittlichen Gesamtarbeitsvertrags

## **Dezember 2002**

Start des fahrplanmässigen Betriebs. Auf der Strecke Winterthur–Romanshorn–Kreuzlingen verkehren am Wochenende die ersten Nachtzüge.

## **August 2003**

Bundesrat Moritz Leuenberger tauft den ersten GTW auf den Namen „Kanton Thurgau“.

## **Dezember 2003**

Erste rauchfreie Züge. Nachtzüge am Wochenende auf der Linie Winterthur–Wil–St. Gallen

## **Juni 2005**

Kooperation mit der BUS Ostschweiz AG

## **Dezember 2005**

Fahrplanwechsel mit 12% Mehrleistungen (Halbstundentakte auf mehreren Linien)

## **Dezember 2006**

Übernahme des Regionalverkehrs im Tösstal

## **Juni 2007**

Auslieferung des 80. GTW mit einem Volksfest

## **Dezember 2007**

Die Nachtzüge am Wochenende verkehren im Stundentakt

## **Januar 2009**

Im Rahmen der SBB-Dachmarkenstrategie ändert Thurbo das Erscheinungsbild. Thurbo und SBB rücken optisch näher zusammen.

## **Dezember 2009**

Nachtzüge fahren auch ins Ausland (nach Singen)

## **Dezember 2010**

Zertifizierung nach dem ISO-Standard 9001

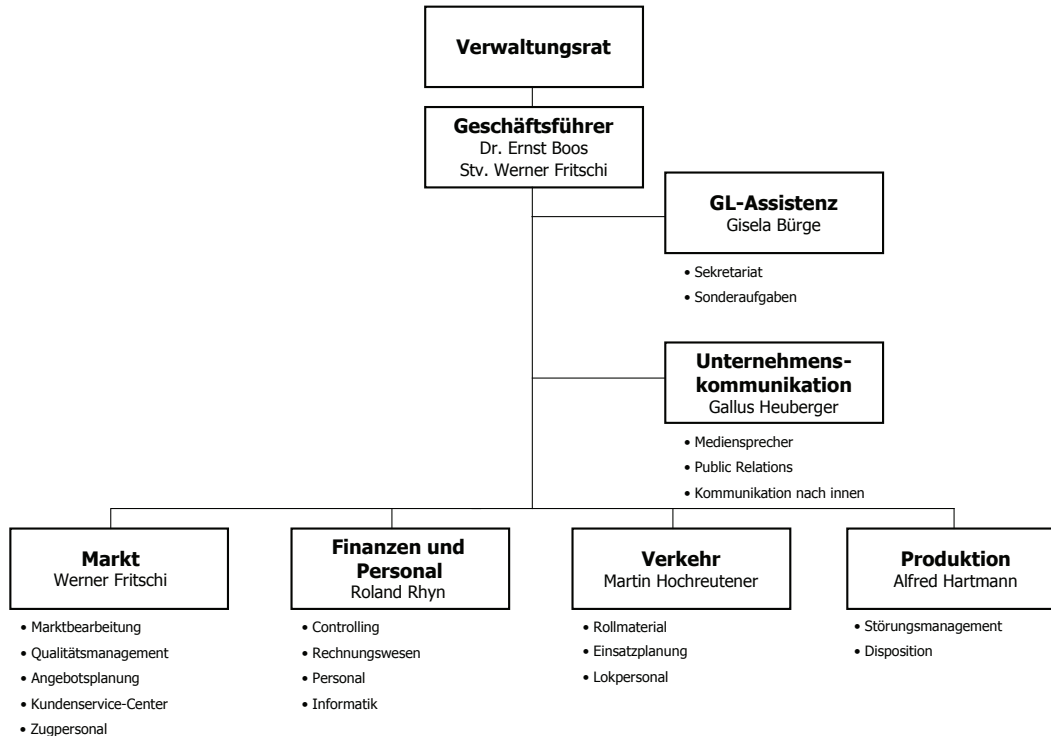
## **Dezember 2013**

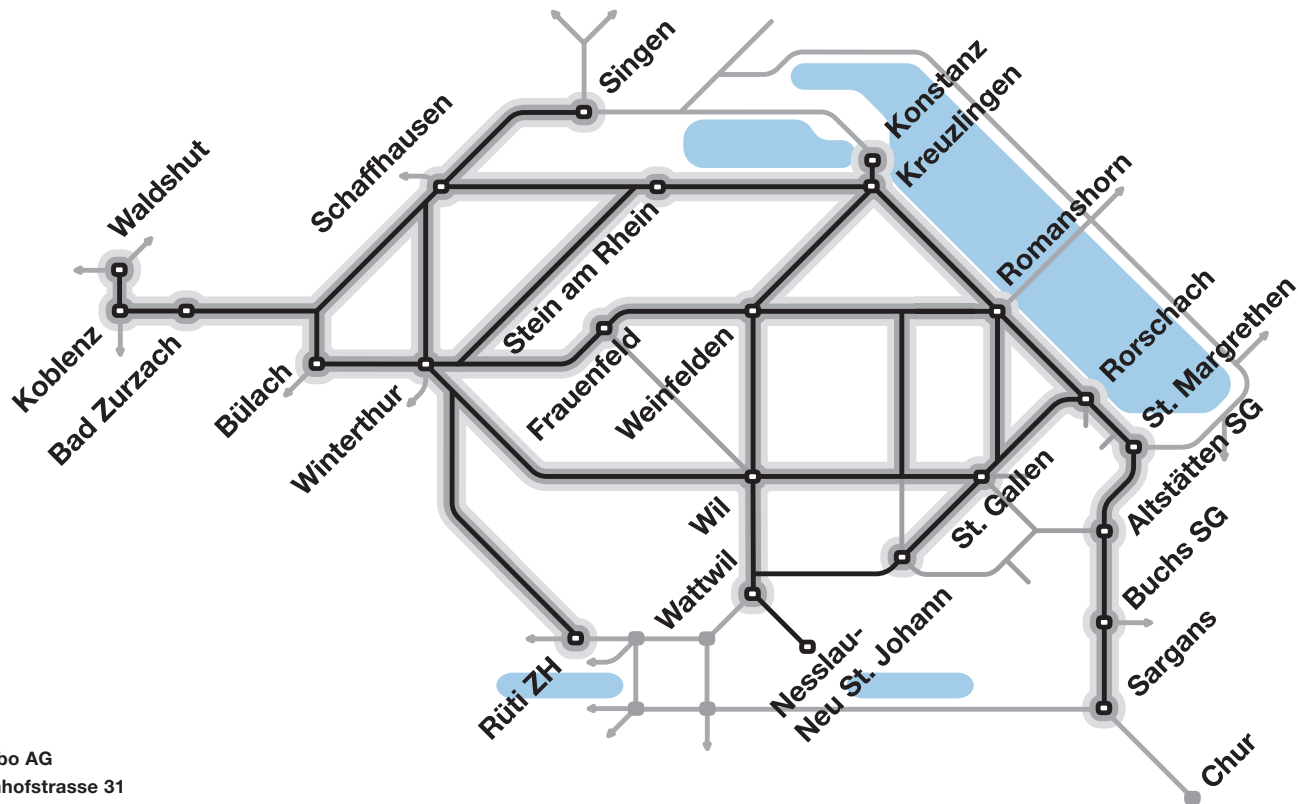
Einführung der S-Bahn St. Gallen





# Organisation





Thurbo AG  
 Bahnhofstrasse 31  
 Postfach  
 CH-8280 Kreuzlingen 1  
 Telefon +41 (0)51 223 49 00  
 eMail hallo@thurbo.ch  
 www.thurbo.ch